

Harmony

千葉大学病院ニュース 人間の尊厳と医療の調和をめざして

特集

医療現場のユニフォーム

COMPASS ～医の探究者～

総合力で肺移植手術に取り組む





病院公式キャラクター
ぴな子ちゃん

千葉大学病院では医師や看護師をはじめ、さまざまな職種のスタッフが働いています。今回の特集では病院の日々の業務の中、スタッフが活躍する医療の現場をめぐり、ユニフォームや仕事道具を拝見！それぞれ現場に応じた特徴があり、患者さんの気持ちや安全を考えた工夫がありました。

医師

診療時には白衣を、手術の際はスクラブを着用。患者さんに不快感を与えないため白衣の下に襟付きのシャツを着ることもあります。



外来診療棟にて

外科医は白衣のまま処置を行うとき、術野や患者さんに触れないように腕まくりをしたり、半そでの白衣を着用します。また、しっかり手洗いを行い、患者さんを傷つけてしまわないために腕時計や指輪はしません。

いつも持っています!



聴診器 医師が使う代表的な道具。最近では、録音や音量調整ができる電子聴診器もあります
PHS 医師やリーダー以上の看護師などが所持。普段や緊急時の連絡に使用

技師・薬剤師 他

技師や薬剤師は裾や袖が短く作業しやすいスクラブを着用。スクラブとは、半袖で首元がVネックとなっている医療用白衣のことで、白衣といってもカラーバリエーションが豊富。

放射線技師



薬剤師



スラリと薬品が並んだ薬品棚の前で調剤



CTスキャンの操作

超音波検査技師

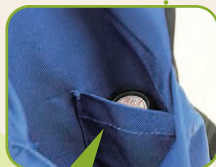


超音波検査装置での検査風景

いつも持っています!



調剤印 (左上)
輸液・栄養製品組成早見表



スクラブのポケットの中には調剤印をいれる小さな内ポケットがある

いつも持っています!



個人被ばく線量計 放射線を扱う技師や医師が着用する個人被ばく線量を測定するバッジ

医療スタッフマニュアル

すべてのスタッフが携行する小冊子。裏表紙にはMETコール(緊急時の院内連絡)の手順が記されている



一室7)
ULTRASOUND
Chiba University

背中には、超音波検査を表す英文と検査装置のマークが描かれている

看護補助者

作業中にボタンが引っかからないようボタンが隠れるデザイン。

※看護補助者とは、病室の環境整備や患者さんの搬送を行うスタッフ



病室の清掃や除菌、患者さんが快適に過ごせるよう環境整備を行う



看護師

清潔でベーシックなデザインの白衣。



看護に必要なアイテムなどを運ぶナースワゴン



いつも持っています!



ナースシューズ
動きやすく、長時間履いていても疲れにくいもの

クラーク



私服を着て、首に黄色いストラップをかけます

※クラークとは、電話対応やカルテの管理など医師や看護師のサポートを行うスタッフ

まだまだだよー!!



DMAT

災害派遣医療チーム



災害現場で活動するため長袖、長ズボンを着用

リハビリスタッフ



リハビリのお手伝いをしています



パステルカラーでやわらかい印象に



体を動かしやすいポロシャツを着ています

作業療法士

言語聴覚士

理学療法士



スタッフ全員が所持!



作業療法士 箸の使い方の訓練



言語聴覚士 ことばの訓練



理学療法士 階段での歩行訓練

総合力で肺移植手術に取り組む

未来の医療への道しるべとなるべく活躍する医療人を紹介する本企画。
今回は、難易度の高い肺移植手術に病院「丸」となって取り組む吉野一郎教授にお話を伺いました。

呼吸器外科

教授 吉野一郎

吉野一郎（よしの・いちろう）
九州大学医学部医学科卒業。
2007年に千葉大学病院に
赴任。2013年より副院長
を兼任。

——医師として呼吸器外科を志した理由は？

祖父をはじめ親戚に医師が多かったこと
もあり、子どもの頃から医学に漠然と興
味を抱いていました。中学、高校と進むに
つれ、体の構造や仕組みは人類共通なので
医学者や医師は人種を超え、人類に貢献で
きる職業、と考えて志望動機が高まりまし
た。医学生時代に肺の構造的な美しさや機
能の大切さを知ること、興味が呼吸器外
科へと向くようになりました。また、大学
時代に父ががんで亡くなったことで、がん

治療の進展に貢献したいという思いもあ
り、がんのなかでも治療の難しい肺がんの
研究に携わりたいという気持ちを抱いた
ことも呼吸器外科を志した理由のひとつ
です。

——肺移植に取り組む意義は？

肺移植でしか治すことができない肺の
疾患があります。そのような患者さんたち
は日々の呼吸困難と命の危機に瀕して苦
しんでいます。私は呼吸器外科医としての

技量を使ってそのような患者さんを助け
たい、という気持ちで肺移植医療に取り組
んでいます。当院で肺移植の手術をした患
者さんで、移植前は酸素ボンベなしでは歩
くこともできなかったのに、移植後はス
ポーツができるまでに回復した方もいま
す。こうした成果が出ると、肺移植に取り
組む意義を感じます。

——今後の目標は？

当院での肺移植手術例はこれまでに4

例ですが、手術を待っている待機患者さん
はたくさんいますので、定期的に肺移植手
術を実施できるような態勢を整えたいと
考えています。肺移植手術は、呼吸器外科
だけでなく、さまざまな分野の技術や知
見を総動員する高度なチーム医療が必須
ですが、幸い当院は各分野に優秀で意欲に
あふれた人材に恵まれています。将来展望
になりますが、再生医療や拒絶反応の抑
制といった最新の研究成果も生かしながら
、肺移植の可能性を広げていきたいと思
います。

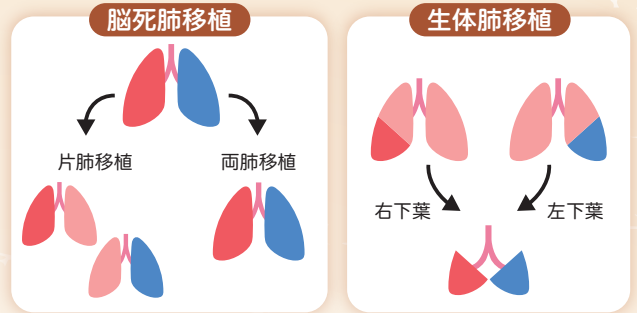


肺移植とは？

肺移植とは、臓器提供者(ドナー)から提供された肺を移植する手術のこと。脳死ドナーから提供してもらう「脳死肺移植」と、家族から肺の一部を提供してもらう「生体肺移植」があります。移植は次の3つの条件を満たす重篤な場合に行われます。

肺移植の3つの条件

- ① 現在の医療において、肺移植の他に有効な治療法がない
- ② 生命の危険が迫っている
- ③ 肺移植によって元気になることが予想される



※日本呼吸器学会HPの肺移植の解説図をもとに作成

各診療科等の専門家が結集した「肺移植チーム」

肺移植は、呼吸器外科だけでなく、移植にかかわる部署すべてが一定のレベルを超えていないと対応できないため、肺移植実施施設の認定を受けるのが困難です。これまで肺移植が実施されたのは、全国でもわずか9施設。千葉大学病院では、これまでに脳死肺移植2例、生体肺移植2例の合計4例を実施しました。

千葉大学病院 肺移植チーム

ドナーチーム

医師4~5名で編成され、臓器摘出手術を行い当院へ臓器を運ぶ



関係部署

呼吸器外科など約30もの診療科・部門がそれぞれの役割を果たす



病棟看護師

患者のさまざまなケアを行う



毎月1回定期的に行われる「肺移植アセスメントミーティング」。呼吸器外科、呼吸器内科、感染症内科などをはじめ多数の関連部署が参加して行われる

肺移植の
最前線で活躍する
若手ドクター



呼吸器外科 和田啓伸 医師
肺移植手術および周術期管理、蛍光イメージングを用いた呼吸器外科手術などを行っています。

呼吸器外科 中島崇裕 医師
胸部腫瘍に対する外科と研究、呼吸器内視鏡診断およびインターベンション(治療)、肺移植(臨床)などを行っています。

呼吸器外科 鈴木秀海 医師
マウスを用いた肺移植や肺再生に関する研究、呼吸器疾患に対する手術および画像解析などを行っています。

呼吸器外科 坂入祐一 医師
iPS細胞や幹細胞を用いた肺の再生、気管支鏡の診断および治療、肺癌外科治療に関する臨床研究を行っています。



実績やガバナンス体制などで高評価 「臨床研究中核病院」に承認されました

2017年3月、当院は臨床試験の実績や実施体制などが高く評価され、医療法に基づく「臨床研究中核病院」に承認されました。

全国でわずか11病院しか承認されていない「臨床研究中核病院」は、日本発の革新的な医療品・医療機器などの開発を推進するため、国際水準の臨床研究や、医師主導試験の中心的役割を担う病院として、医療法上に位置づけられているものです。

当院は、今後も高水準の臨床研究実施のための体制強化を図るとともに、医師主導試験の推進、優れた研究者の育成を進め、日本における臨床研究の拠点として社会に貢献していきます。



臨床研究中核病院の承認には、医師主導試験が過去3年間に4件以上必要です

臨床試験の実施体制に求められている要件

- 病院長を中心とした研究管理体制(ガバナンス体制)
- 臨床研究支援の体制(ネットワークの構築を含む)
- データの管理体制
- 安全管理の体制
- 倫理審査の体制
- 利益相反管理体制
- 知財管理・技術移転の体制
- 国民への普及・啓発および研究対象者などへの相談体制

プレストセンター 7月1日オープン!

乳がん治療に特化した新しいセンターがオープンしました。これまでも当院の強みである多職種チームで乳がん治療を行ってききましたが、当センターではカウンセリング、診断、治療、術後ケアまで一貫したサポートを提供します。

また、乳腺外来、形成外科外来、看護専門外来、薬剤師面談、遺伝相談、和漢診療などを1カ所で受けることができ、患者さんの利便性もアップしました。



快適で安全な院内環境づくり に取り組んでいます

皆さまに快適な診療環境を提供するため、山本病院長は、毎週、院内各所をまわり現場の責任者から直接話を聞いて、患者さんの目線に立った改善に取り組んでいます。

これからも、安心して当院をご利用いただけるよう職員一同努めます。



山本病院長

患者さんと医療機関をつなぐ 健康サポートアプリ「SHACHI」

患者さんの医療・介護・健康の情報をまとめて管理できるスマートフォンアプリを開発しました。

「SHACHI」は、医療関連機関での情報共有はもちろんのこと、患者さんがスマートフォンで自分の情報を閲覧することができます。また、紹介状や、診断書、入院記録などを保存することもでき、さらには患者さんご自身で血圧や体重など「日々の記録」をメモすることもできます。全国16地域で実施中の国の大型プロジェクト(クラウド型EHR高度化事業)の一つにも選ばれました。ぜひ皆さんもご利用ください。



詳しくは公式ホームページへ <https://www.shachi-net.jp/>

外来診療棟に響くハーモニー プロヴァイオリニストを招いて サロンコンサートを開催

ヴァイオリニストの白井麻友さんは夕暮れ時にぴったりな「遠き山に日は落ちて」など思いのこもった美しい音色を披露。同じくヴァイオリニストの加藤玲名さんは、NHK大河ドラマ「真田丸」のメインテーマなどを演奏。サロンコンサートは定期的に2階ラウンジで行われています。



白井麻友さん



加藤玲名さん



スタッフと連携して、不審なことがないか情報収集も行っています



朝はホスピタルストリートで患者さんにあいさつをしています。毎日院内を12,000歩あるきます

警察官の経験を活かして、安心・安全を守ります

保安安全対策室長 大竹英之

Q どんな仕事をしているのですか？

患者さんやスタッフが安心して過ごせるように院内外を巡回しています。少し困っている様子の方がいたら、声をかけて話を聞いたり、不審なものが置かれていないか注意しながら環境整備をしています。

何か起きたときの対応はもちろんですが、事故やトラブルを未然に防ぐことも大切になっています。混み合う場所を重点的にまわり、床の汚れなどがあれば、患者さんが転んだりしないよう、清掃担当に連絡したり…。私が歩いて見ていることをアピールするだけで、「見せる警戒」という効果があるんですよ。

Q 印象に残るエピソードがあれば…

先日、患者さんから「電話しながらATMを操作している方がいる」と連絡があり、お声をかけをしたところ、実は還付金詐欺だった！ということがあります。被害を未然に防ぐことができて本当によかったです。

Q 患者さんに向けてのメッセージ

不審な動きや少しでも気になることがあれば遠慮せずご相談ください。内容によっては専門家にもおつなぎします。安心して病院で過ごしていただくために、気軽に声をかけてください。



休みの日は犬のアプリちゃん散歩に出かけて、たくさん歩くようにしています。

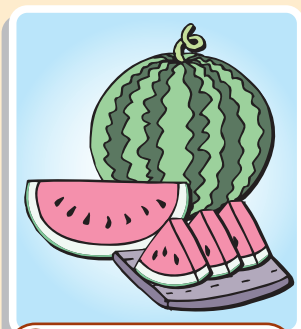


千葉大学病院

トリビアクイズ

千葉大学病院の人気者・ぴな子ちゃんの魅力に迫ります！

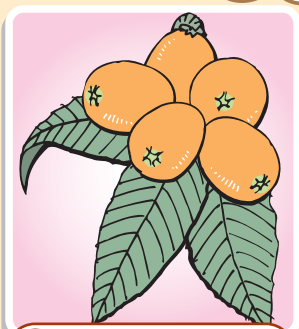
わたしのモチーフとなった千葉県の特産品はな〜んだ？



① スイカ



② 落花生



③ ビワ

答え



病院公式キャラクター
ぴな子ちゃん

編集後記

病院の中ではいろいろなユニフォームを見かけますが、いったいどんな仕事をしているのか、本号をご覧になっておわかりいただけたでしょうか。また、大学病院は診療だけでなく、研究をして新しい医療を提供する役目も果たしています。身近に感じていただければ幸いです。(I.I.)

暑い夏でも簡単調理でしっかり栄養補給 **サラダそうめん**

火を使わず短時間で簡単調理！
病気の治療や夏バテで食欲や体力が低下している方にもおすすめの一品です。

材料 (4人分)

- 流水そうめん…800g
- ささみ…4本
 - 酒…30cc
 - 塩…0.5g
- きゅうり…2本
- トマト(中)…2個
- 厚焼き玉子…1パック
- ごまだれ…400cc

※ささみは既製品のサラダチキンなどを利用すると、より簡単に調理できます。

作り方

- 1 流水そうめんは流水でほぐし皿に盛りつける。
- 2 ささみは酒と塩をふって電子レンジで加熱し、冷ました後ほぐす。
- 3 きゅうり、トマト、厚焼き玉子は細切りにする。
- 4 2、3の食材をそうめんの上へ彩りよく盛りつけ、ごまだれをかける。

参考栄養価(1人分)

- エネルギー:476kcal
- たんぱく質:23.7g
- 脂質:7.5g
- 糖質:71.3g
- 塩分:4.2g



管理栄養士 からの ひとこと

ごまだれに酢を加えるとよりさっぱりと、ごま油を少量加えるとこくが出ます。一手間加えることで、その時の体調や好みに合わせたアレンジができます。



臨床栄養部
米山晶子

臨床栄養部
松尾真里

暑い夏は麺だけで済ませがちですが、そうめんのみではたんぱく質など体力の回復に必要な栄養素が不足してしまいます。お肉や野菜を入れた具だくさんのそうめんにする、一品ですっきりと栄養が補給できます。

※ご病気の種類によっては、お勧めできない場合があります。お食事や栄養についてお困りの場合は、主治医にご相談のうえ管理栄養士による栄養相談を受診してください。

千葉大学病院からのお知らせ

にし棟3階にローソンがオープン！ 医療品や飲食スペースも

にし棟3階・売店が、7月3日(月)よりローソン・同仁会医療品売店としてリニューアルオープンしました。入院生活に必要な商品を取り扱うほか、新たにイートインスペースを確保。淹れたてのおいしいコーヒーやサンドウィッチなどその場で食べることができます。ぜひ、ご利用ください。



※店内イメージ

ひがし棟1階の店舗を改装中。ファミリーマートが今秋オープン

ローソンとタリーズコーヒーは、6月30日(金)をもちまして、閉店いたしました。この場所には今秋、ファミリーマート(コンビニ/飲食スペースあり)がオープン予定です。なお、院内には現在、「キッチンPinako(びなこ)」「いのはなテラス1階、焼きたてパン販売あり)、カフェ「エ・ブロント」(正面玄関横)、ローソン(外来診療棟1階、にし棟3階)があります。

あなたの思いを、先進医療に役立てます 病院へのご寄附のお願い

千葉大学病院では、皆さまにこれからも高度で安心・安全な医療をお届けしていくために、広く寄附金を受け入れています。いただいた寄附金は、最新医療機器の購入や研究開発、医療スタッフの育成に活用させていただきます。ご支援・ご協力をよろしく願っています。

ハイブリットORシステム

心臓手術などに使う設備で、皆さまからの寄附金が役立っています。本当にありがとうございます。



お問い合わせはこちら

経営企画課 研究推進室研究推進係
043-226-2729(直通)